



santé
famille
retraite
services

L'essentiel & plus encore

2022

RAPPORT D'ACTIVITÉ

MSA Gironde

2

0

2

2

SOMMAIRE

5 ● ÉDITO

6 ● LA MSA, UN GUICHET UNIQUE

Carte d'identité

Mutualisme

Gouvernance : Conseil d'Administration et équipe de Direction

12 ● LA MSA, LA PROTECTION SOCIALE AGRICOLE GLOBALE

Points de repère : poids économique ressortissants

Famille

Retraite

Santé

Contrôle médical

Relation client

Accompagnement des entreprises et exploitants

27 ● LA MSA, ACTEUR SOCIAL ET DE PRÉVENTION SUR LES TERRITOIRES

Action Sanitaire et Sociale

Prévention Santé

Santé Sécurité au Travail

36 ● FINANCEMENT ET GESTION

Financement

Gestion

Une entreprise qui s'engage...

40 ● MSA SERVICES, UNE OFFRE COMPLÉMENTAIRE DE SERVICES SUR LES TERRITOIRES

MSA Services

Présence Verte

Brins d'éveil

ASEPT 33

Dom'Éval 33



Daniel ABALEA,
Directeur de la MSA Gironde

Durant cette année 2022, la MSA est restée mobilisée et solidaire face aux nombreuses crises qui ont impacté l'agriculture girondine, qu'elles soient de nature économique ou climatique avec des incendies d'une envergure sans précédent. Crises accentuées par le contexte national et géopolitique entre sortie de crise sanitaire, hausse des prix, inflation galopante et conflit en Ukraine.

Une mobilisation marquée par :

- La mise en œuvre, pour défendre le pouvoir d'achat, de plusieurs mesures sociales (déductions forfaitaires de cotisations, prime...) qui impactent le domaine des cotisations. Mais également par des enveloppes d'aides pour des prises en charge de cotisations, comme le dispositif exceptionnel de « PEC Résilience », en lien avec les impacts de la crise en Ukraine, des échéanciers de paiement et des remises gracieuses de retard.
- Une politique d'action sanitaire et sociale à l'œuvre sur les territoires ruraux et pour les familles, actifs, seniors... avec un panel d'actions individuelles et collectives qui répondent à tous les besoins. Que ce soit le besoin d'une aide d'urgence avec le versement d'un secours individuel immédiat, le soutien d'un projet pour les jeunes et les familles via le dispositif « Grandir en milieu rural » ou encore par une aide au répit pour les personnes fragilisées.
- Un plan santé sécurité au travail afin d'agir pour la santé des professionnels agricoles salariés et non-salariés et pour la performance

des entreprises au travers de nombreuses actions menées : prévention du mal-être agricole, du risque routier, évaluation du risque chimique, suivi médical des salariés, formations...

- Une politique de proximité et d'accueil basée sur deux objectifs : la qualité du service rendue et la satisfaction des adhérents. Pour cela, des agents d'accueil sont à l'écoute des assurés, que ce soit dans l'une des 5 agences du département ou par téléphone avec un renforcement des équipes à l'accueil téléphonique en 2022. Proximité à la MSA qui se conjugue également avec « mutualisme » et donc avec son réseau d'élus qui, conjointement avec les services de la MSA Gironde, organisent de multiples actions sur le département : formations, prévention santé, expérimentations sociales et sanitaires, pièces de théâtre, actions solidaires...
- Une démarche RSSE renforcée et à renforcer demain au travers d'actions sociétales et environnementales. Face à l'urgence climatique, notre entreprise doit continuer à entreprendre durablement.
- Une gestion complète pour les assurés des quatre branches de la Sécurité sociale en un lieu unique la MSA, qui, dans le régime général, relèvent chacune d'un organisme différent.

Enfin un grand merci à toutes les équipes de la MSA Gironde qui continuent chaque jour à faire preuve d'engagement, de dynamisme et d'innovation, comme vous pourrez le découvrir dans les pages qui suivent. Bonne lecture.

LA MSA, UN GUICHET UNIQUE

LA MSA : CARTE D'IDENTITE

La MSA est le régime de protection sociale de la population agricole. À la fois guichet unique et organisme mutualiste, les valeurs de solidarité et de responsabilité sont au cœur de notre gouvernance et de nos activités. C'est ainsi que la MSA affirme son originalité dans le paysage de la protection sociale. La MSA, deuxième régime de protection sociale en France, couvre ainsi tous les âges de la vie des adhérents et de leurs ayants droits, qu'ils soient salariés, exploitants, chefs d'entreprises ou retraités agricoles. Cette caractéristique nous confère une connaissance affinée de nos publics.

~ La MSA, guichet unique de la protection sociale agricole

Notre régime professionnel nous permet de regrouper en un lieu unique la gestion des quatre branches de la Sécurité sociale qui, dans le régime général, relèvent chacune d'un organisme différent. Nous gérons ainsi pour nos assurés les prestations familiales, la retraite, l'assurance maladie et les accidents du travail / maladies professionnelles, ainsi que le recouvrement des cotisations sociales. En plus de ces quatre branches, nous prenons en charge pour les publics agricoles la santé au travail, la prévention des risques professionnels, la prévention santé, le contrôle médical et dentaire, l'action sociale et l'animation sur les territoires.

Le guichet unique, **quatre branches** de la sécurité sociale... Et bien plus encore !

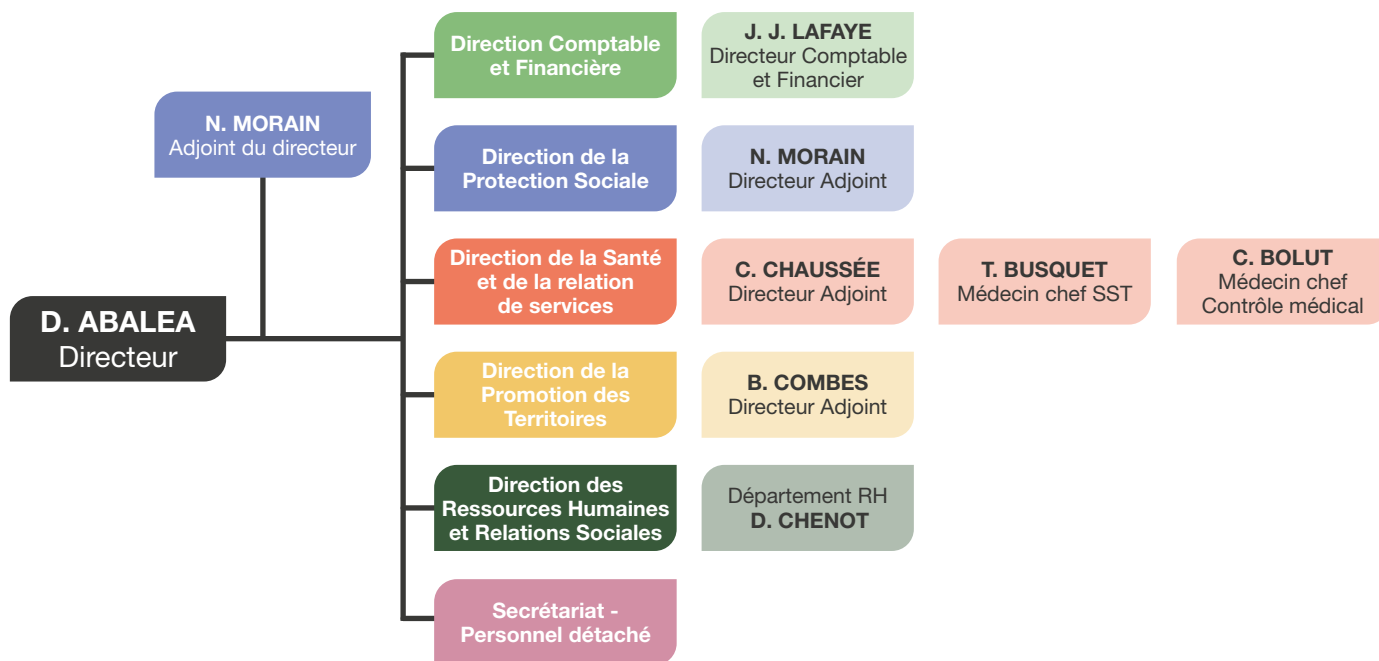


L'ÉQUIPE DE DIRECTION

Autour du Directeur, une équipe d'agents de direction déploie la stratégie de l'entreprise. Pour proposer des services de qualité et une offre globale de protection sociale, elle s'appuie sur des équipes pluridisciplinaires, soit 414 personnes (CDI). Son activité s'organise autour :

- d'un cœur de métier : assurés (prestations), entreprises, relations clients, action sanitaire et sociale et offre de services sur les territoires, santé au travail, contrôle médical, prévention des risques professionnels ;
- de services d'appui et de pilotage : ressources humaines, agence comptable, communication, échelon local, informatique, moyens généraux et de différents pôles de contrôle et d'expertise.

Organigramme simplifié - 01/01/2023



LE MUTUALISME

~ Un système démocratique unique

La spécificité de la MSA est de reposer sur un système démocratique. Tous les cinq ans, les adhérents de la MSA participent à des élections pour élire leurs représentants locaux. Les élus de la MSA sont des agriculteurs, salariés de l'agriculture, employeurs, actifs ou retraités, qui forment un réseau en France de près de 15 000 hommes et femmes de terrain bénévoles. En Gironde, 311 délégués cantonaux MSA dont 231 titulaires ont été élus lors des dernières élections en 2020.

~ Des élus engagés et acteur de terrain

Les élus MSA répondent de façon concrète et adaptée aux besoins des assurés. Ils apportent une dimension humaine sans équivalent dans la mise en œuvre de la protection sociale. Leur engagement se matérialise auprès des populations rurales via l'organisation de multiples actions sur tout le territoire : formations, prévention santé, expérimentations sociales et sanitaires, pièces de théâtre, actions solidaires... Conjointement avec les services de la MSA Gironde, vous découvrirez dans ce rapport d'activité des illustrations des actions menées.

Octobre Rose : soirées cabaret avec les Arlequinades à Etauliers !



1000 Paniers solidaires

au profit du Secours Populaire et des Restos du Coeur pour les plus démunis, en partenariat avec la CAF de la Gironde.

Des élus droits dans leurs bottes !

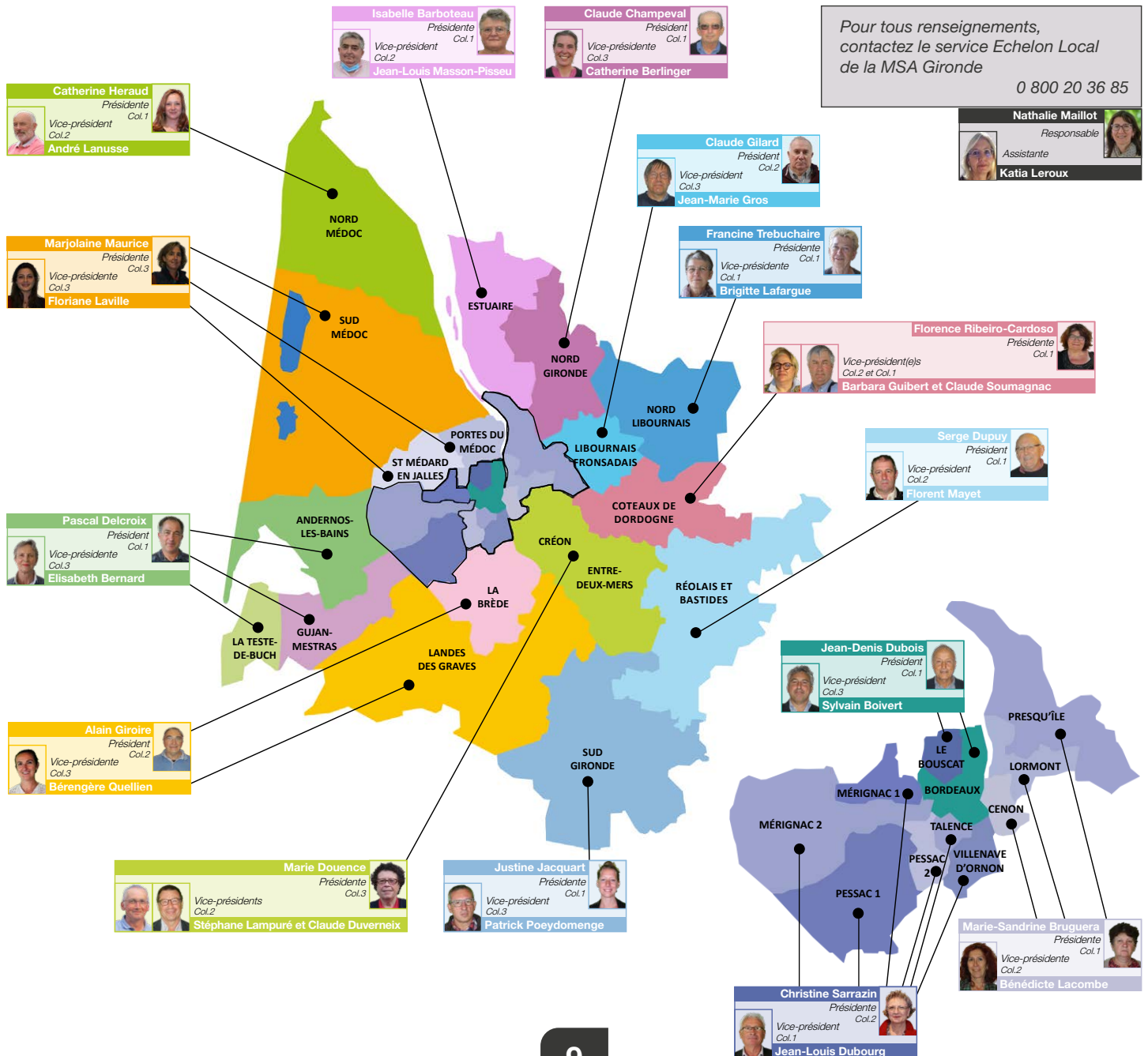
En novembre, les élus des cantons de l'Estuaire et du Sud Gironde ont accueilli près de 200 assurés lors de 2 représentations de la pièce « Droit dans mes Bottes ».

À l'issue de la pièce, des débats ont permis d'échanger avec les assurés sur des questions qui traversent l'agriculture d'aujourd'hui : quel regard est porté sur l'agriculture ? Quelle est la place de la femme dans le monde agricole ? Quels sont les impacts de la société de consommation sur l'agriculture ? Quels sont les signes précurseurs du mal-être ?

Un bilan très positif : rencontres, écoute des personnes qui vivent et travaillent sur les territoires et, pour certains, prises en charge par les services de la MSA. Les élus sont ressortis « revigorés » de ces soirées, heureux d'avoir pu répondre à des besoins souvent non exprimés et d'avoir contribué à proposer un accompagnement à chacun.



MSA GIRONDE - Les Président(e)s et Vice-président(e)s de sections cantonales



Pour tous renseignements,
contactez le service Echelon Local
de la MSA Gironde
0 800 20 36 85

LE CONSEIL D'ADMINISTRATION

Le Conseil d'administration de la MSA Gironde a pour rôle de déterminer la politique générale de la caisse girondine et, à ce titre :

- il définit les politiques en matière d'action sanitaire et sociale, de prévention de la santé et des risques professionnels, d'offre de services sur les territoires, d'aide aux agriculteurs et aux salariés agricoles en difficulté,
- il vote le budget,
- il représente la caisse auprès des pouvoirs publics, organismes agricoles et de protection sociale, professions de santé...,
- il contribue à l'évolution de la protection sociale agricole par les propositions qu'il transmet aux pouvoirs publics, les avis qu'il donne sur les textes, les engagements qu'il prend au travers de la convention d'objectifs et de gestion.

Les membres du Conseil d'Administration MSA Gironde, mandat 2020 - 2025

Président



Alain Duc
Viticulteur
Coteaux de Dordogne
Collège 3

Collège 1



Vice-président
Patrick Festal
Viticulteur
Réolais et Bastides



Claude Laffarge
Viticulteur - foin
Sud Gironde



Thérèse Charlassier
Éleveuse bovin
et céréalière
Estuaire



Gilles Joachim
Sylviculteur
Gujan-Mestras



Jérôme Fréville
Viticulteur
Nord Médoc



Julien Couderc
Viticulteur
Coteaux de Dordogne



Pierre Barbé
Viticulteur
Cenon - Lormont



Danielle Moncla
Viticultrice
Entre-Deux-Mers



Thierry Migné
Viticulteur
Nord Gironde

Collège 2



1^{er} Vice-président

Francis Largeaud
Retraité
Nord Gironde



Isabelle Augereau
Conseiller aux particuliers
Mérignac 2



Frédéric Garbay
Ouvrier de chai
Nord Médoc



Nicole Lanau
Retraîtée
Lormont



Michel Lalemant
Retraité
Portes du Médoc



Jean-Marie Cordoba
Retraité
Bordeaux 3



Maxime Moulinier
Retraité
Pessac 1



Denis Cadix
Retraité
Mérignac 1



Alain Lartigue
Ouvrier viticole
Entre-Deux-Mers



Jean-Jacques Eloi
Ouvrier d'entretien
Sud Médoc



Claude Duverneix
Retraité
Entre-Deux-Mers /
Créon



Frédéric Faux
Tractoriste
Sud Gironde

Collège 3



Vice-présidente

Patricia Bonnin
Viticultrice
Nord Libournaise



Pascal Turani-I-Belloto
Apiculteur
Bordeaux - Le Bouscat



Lucien Guillemet
Viticulteur
Sud Médoc



Christian Letierce
Culture légumières de
plein champs
Mérignac - Pessac



Thierry Bergeon
Éleveur laitier et viticulteur
Service de Remplacement Gironde
Bordeaux - Le Bouscat

Représentant les familles,
désignés par l'UDAF



Vice-présidente

Carol Maugé
Retraîtée
Déléguée UDAF au titre
des salariés
Bordeaux



Didier Graffeulle

Retraité
Délégué UDAF au titre
des non-salariés
Coteaux de Dordogne

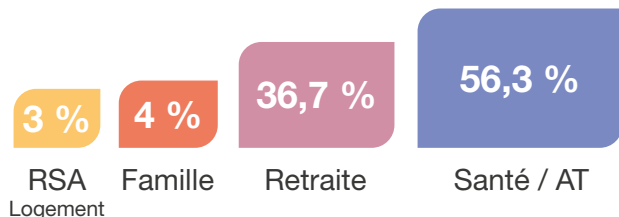
Siègent également au Conseil d'Administration, avec voix consultatives, 3 représentants du personnel désignés par le Comité Social et Economique (CSE) de la caisse MSA Gironde :

- Fazia Haddadi
- Romuald Hammouche
- Laure Oppe

LA MSA, LA PROTECTION SOCIALE AGRICOLE GLOBALE

POINTS DE REPÈRE : POIDS ÉCONOMIQUE RESSORTISSANTS

~ Répartition des prestations en M€



~ Les prestations 2022

880,4 M€ * +3,9 %

C'est le montant des prestations sociales versées en 2022 au bénéfice des populations. Les prestations servies par la MSA ont augmenté de 3,9 % sur un an.

*dont budget global

~ Les ressortissants agricoles : 159 460 assurés protégés



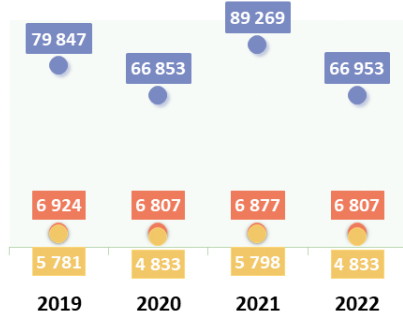
Soit une diminution de 2,5 % par rapport à 2021

Nombre de retraités : 83 557 -2.2%

Nb. de personnes couvertes en santé : 96 645 -2.6%

Nb. de bénéficiaires en famille : 21 379 -0.4%

Evolution de la population active



● Nombre de salariés ● Nombre d'exploitants ● Nombre d'employeurs

La population active en Gironde

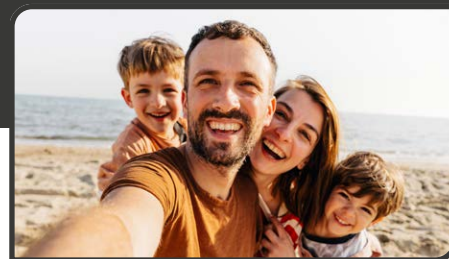
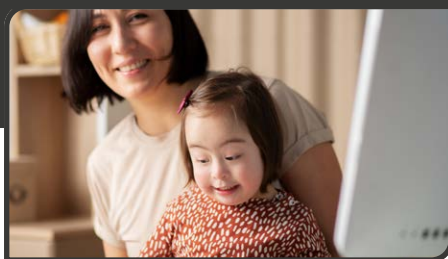
- 6807 exploitants
- 4833 employeurs
- 66 953 salariés agricoles (CDD/CDI)

LA FAMILLE

Le service Famille gère et verse plus de 20 prestations différentes aux salariés et non-salariés agricoles : rentrée scolaire, prime d'activité, handicap, RSA, aides au logement... Une famille peut toucher une ou plusieurs prestations dans ces différentes catégories.

Aujourd'hui, les besoins des familles sont multiples et en constante évolution.

La MSA est à l'écoute des attentes de ses adhérents pour leur permettre de concilier vie familiale et vie professionnelle.



~ Les prestations « famille » 2022

60 M€ de prestations « famille » versées ^{-0,2 %}

21 379 bénéficiaires

~ Répartition des prestations « famille » en M€

6,8 %

RSA

16,9 %

PPA
Prime d'activité

17,3 %

Logement

19,5 %

AAH
Allocation Adulte
Handicapé

39,5 %

Famille

LA FAMILLE

L'Agence de recouvrement et d'intermédiation des pensions alimentaires (Aripa), gérée par la CAF et la MSA, propose un nouveau service aux parents séparés concernés par une pension alimentaire pour leurs enfants. L'Aripa peut devenir l'intermédiaire entre les deux parents en effectuant :

- la collecte de la pension auprès du parent qui doit la payer,
- le versement mensuel de la pension auprès du parent qui doit la recevoir.



Service gratuit, tous les parents séparés peuvent y accéder, même sans aucun problème d'impayé. Depuis le 1^{er} mars 2022 et dès la pension alimentaire fixée, le service est mis en place automatiquement dans le cadre d'un divorce devant un juge (sauf refus conjoint des deux parents ou du juge). Si c'est un divorce ou une séparation sans juge, la pension alimentaire doit être fixée par un titre exécutoire et la demande d'intermédiation financière doit être réalisée auprès d'un avocat, d'un notaire ou directement auprès de l'Aripa. Cette réforme permet de :

- lutter contre la pauvreté des enfants en garantissant le droit au versement d'une pension alimentaire ou, pour les foyers monoparentaux, apporter une couverture financière et accélérer le recouvrement des impayés.
- s'inscrire dans une politique de soutien à la parentalité.

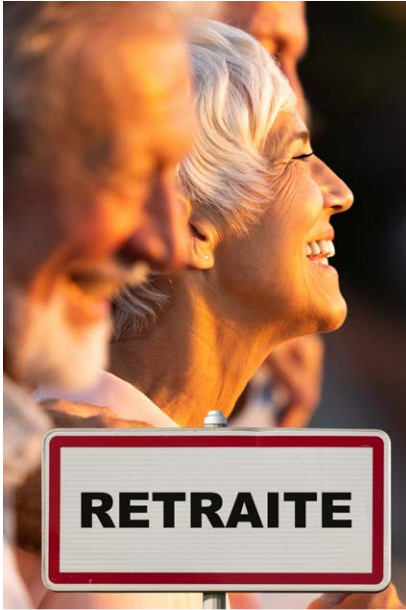


ZOOM « Allocation journalière du proche aidant »

L'AJPA est une prestation créée par la loi de décembre 2019 - loi de financement de la sécurité sociale pour 2020. Elle constitue un revenu de remplacement pour les personnes qui diminuent ou cessent leur activité pour s'occuper d'un proche en situation de perte d'autonomie ou de handicap. Il ne s'agit pas d'une prestation familiale.

Cette indemnisation est portée à 66 jours d'allocation par bénéficiaire sur l'ensemble de la carrière professionnelle. L'allocation est fractionnable, y compris par demi-journée (pour certaines catégories professionnelles). La personne aidée doit être :

- soit un adulte ou un enfant en situation de handicap présentant un taux d'incapacité supérieur ou égal à 80 %, reconnu par la maison départementale des personnes handicapées (MDPH),
- soit une personne âgée de plus de 60 ans avec un degré de dépendance GIR (groupe iso-ressources qui mesure le degré de perte d'autonomie) compris entre I et III, déterminé par le Conseil départemental.



LA RETRAITE

Le service Retraite assure la reconstitution des carrières, dans le cadre de la pré-instruction afin de faciliter l'étude des dossiers au moment du départ à la retraite.

Il est également chargé d'instruire les demandes de retraite personnelle, de réversion, d'allocation veuvage, d'ASPA (allocation de soutien aux personnes âgées) des salariés et des non-salariés agricoles. Il étudie et paie la retraite complémentaire obligatoire pour les non-salariés agricoles.

Il met en paiement les nouveaux dossiers et assure le suivi des dossiers en cours (ex : mesures de revalorisation, suivi des paiements, certificat d'existence pour les résidents à l'étranger, révision de prestations).

Il procède à l'étude des recours sur succession pour les assurés décédés bénéficiaires de l'ASPA.

~ Les prestations « retraite » 2022

324,5 M€ de prestations « retraite » versées en 2022 ^{+4,5 %}

~ Répartition des prestations « retraite » en M€

83 557 bénéficiaires :

- 20 622 non-salariés
- 62 935 salariés

Non-salariés 34 %

Salariés 66 %

LA RETRAITE

~ Revalorisation des retraites avec :

● La mesure dite « Chassaigne 2 » (application 1^{er} janvier 2022)

Cette nouvelle mesure implique une revalorisation des retraites de base des non-salariés agricoles (plus particulièrement celle des chefs d'exploitation - ayant eu une carrière inférieure à 17,5 années -, des conjoints et aides familiaux). Elle s'applique selon les conditions d'attribution suivantes :

- bénéficier d'une retraite non minorée dans le régime des non-salariés agricoles;
- avoir fait valoir l'intégralité de ses droits dans tous les régimes de retraite de base et complémentaires français et étrangers.

● Revalorisation de 4 % des retraites de base (1^{er} juillet 2022)

C'est la loi du 16 août 2022 portant mesures d'urgence pour la protection du pouvoir d'achat qui a permis cette augmentation des retraites à effet rétroactif du 1^{er} juillet 2022.



ZOOM : « La retraite de réversion »

La MSA accompagne toutes les personnes ayant perdu un proche récemment avec la pension de réversion. Elle représente une partie de la retraite dont bénéficiait ou aurait pu bénéficier le conjoint décédé. Conditions :

- être âgé d'au moins 55 ans (51 ans si le conjoint ou ex-conjoint est décédé avant le 01/01/2009 ou disparu avant le 01/01/2008),
- avoir des ressources personnelles (plafond des ressources au 1^{er} janvier 2022) qui n'excèdent pas 5496,40 € pour une personne seule et 8794,24 € pour une personne en couple (montants bruts, trimestriels).

Service en ligne « Demander ma réversion » : simple et sécurisé en se connectant à Mon espace privé MSA sur [gironde.msa.fr](https://www.gironde.msa.fr) puis choisir le service dans « Retraite » > « Demander ma retraite ». Alors redirection vers la demande de réversion en ligne commune à tous les régimes de retraite (une connexion via FranceConnect est requise). Après la saisie des informations et le dépôt des justificatifs nécessaires au traitement, la demande par les régimes de retraite dont la MSA est engagée. Un suivi de l'état d'avancement permet de suivre la demande à tout moment.

LA SANTÉ



Le service santé gère les droits à l'assurance maladie, maternité, paternité, invalidité, décès et accidents du travail des assurés salariés et non-salariés agricoles et le versement des prestations.

Il vérifie que les conditions administratives sont réunies avant le versement des prestations liées à ces droits : remboursement des frais médicaux, pharmaceutiques, hospitaliers, indemnités journalières, rentes et pensions d'invalidité en cas d'inaptitude au travail.

Le service est en charge d'étudier les demandes de Complémentaire Santé Solidaire (CSS), d'assurer la gestion pour compte de la part complémentaire pour les mutuelles partenaires et la gestion du système Sesam Vitale. Le service est également chargé du Recours Contre Tiers (RCT), qui permet de récupérer, lorsque la responsabilité du tiers est avérée, le montant des prestations versées auprès de l'assureur de ce tiers.

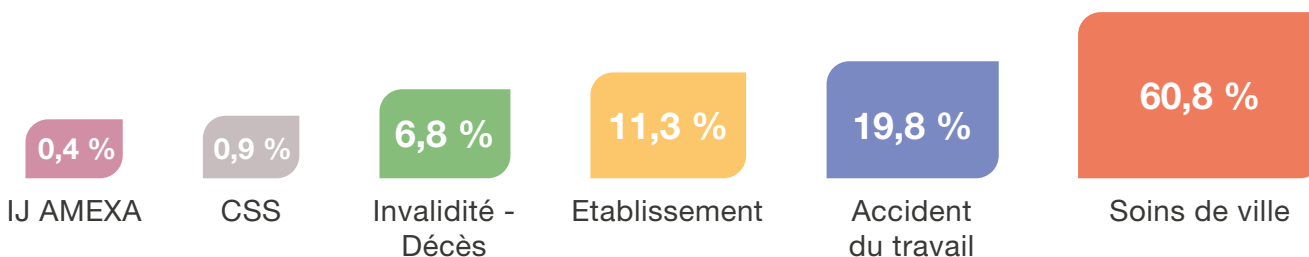
~ Les prestations « santé » 2022

263 M€ de prestations « santé » versées en 2022 ^{-0,2 %}

Nombre de personnes couvertes : **96 645**

Remboursement moyen par assuré : **2721 €**

~ Répartition des prestations « santé » en M€



LA SANTÉ

~ Capital décès pour les non-salariés agricoles

La création d'une prestation capital décès dans le régime des non-salariés agricoles (Loi de financement de la Sécurité Sociale 2022) permet d'améliorer l'aide apportée aux familles confrontées au deuil et notamment celles qui sont d'autant plus fragilisées dans le cas d'un décès dû au suicide. Le capital décès est versé dans les cas de décès en activité d'un assuré non-salarié agricole, des suites d'une maladie ou d'un accident de la vie privée. De ce fait, en cas d'accident du travail, le capital décès ne doit pas être versé.

Le capital décès est versé aux ayants droits des chefs d'exploitation et d'entreprise, des aidants familiaux et des associés d'exploitation, ainsi qu'aux collaborateurs d'exploitation ou d'entreprise agricole décédés qui bénéficiaient d'une prise en charge des frais de santé assurés par l'AMEXA. Le montant du capital est d'un montant égal à celui versé aux salariés (soit 3538,03 €) et les règles de revalorisation et de calcul suivent également les mêmes modalités que pour le capital décès des salariés.

ZOOM dispositif "Mon Psy"

À l'issue des Assises de la santé mentale et de la psychiatrie fin septembre 2021, la nécessité de la prise en charge par l'assurance maladie des consultations réalisées par un psychologue sur prescription médicale a été reconnue. La loi de financement de la sécurité sociale 2022 prévoit ainsi la prise en charge par l'assurance maladie obligatoire de prestations d'accompagnement psychologique, dénommé le dispositif « Mon Psy », pour toutes les personnes âgées de plus de 3 ans et souffrant de troubles psychiques d'intensité légère à modérée, sur prescription médicale.

Le dispositif « Mon Psy » (entré en vigueur le 5 avril 2022) est composé de 8 séances d'accompagnement réalisées par un psychologue aux tarifs suivants :

- le tarif de l'entretien d'évaluation (1^{ère} séance) est de 40 €,
- le tarif d'une séance d'accompagnement psychologique (7 séances) est de 30 €.

La participation de l'assuré est fixée à 40 %.



LA SANTÉ

ASSURANCE MALADIE

- Le traitement des feuilles de soins : **2,66 millions** de feuilles traitées dont
2 601 352 électroniques **60 517** papiers

Délai moyen de remboursement pour une :



feuille de soins
électronique : **1 jour**



feuille de soins
papier : **8,7 jours**



Gestion de la part complémentaire déléguée (GPCD)

- Demandes de prise en charge : **2202**
- Devis : **5761**
- Affiliations individuelles complémentaires santé : **2169**

Accidents du travail

- Nombre d'accidents du travail : **2854**
- Nombre de maladies professionnelles : **467**

Recours contre tiers

→ **281** dossiers traités pour un total de **1 703 115 €** récupérés auprès des assureurs.

LE CONTRÔLE MEDICAL



Le contrôle médical s'assure du bon respect du fonctionnement du système de santé auprès :

- des adhérents agricoles : il contrôle le caractère médicalement approprié des soins présentés au remboursement (contrôles des arrêts de travail, accords de prise en charge,...). Il s'assure également que la délivrance de ces mêmes soins est effectuée en conformité avec les dispositions législatives et réglementaires en vigueur. L'approche globale de l'assuré, en raison de l'organisation en guichet unique de la MSA, y est un plus (proximité de la médecine du travail, de l'action sociale...),
- des établissements et des professionnels de santé : le médecin-conseil joue un rôle d'expert du système de santé (respect des règles administratives dans la pratique médicale, suivi des dossiers médicaux des assurés).



2734

assurés convoqués par les médecins conseils

14 987

avis médicaux rendus sur la justification des indemnités journalières législations maladie et AT/MP

2854

arrêts de travail initiaux AT/MP salariés reçus en MSA Gironde

207

assurés ayant fait l'objet d'un contrôle de présence à domicile ou d'un contrôle d'activité pendant leur arrêt de travail

4083

arrêts de travail prolongations AT/MP salariés et non salariés reçus en MSA Gironde

ZOOM "Les Instants Santé" - Chiffres clés

Cible : la population non consommante

Objectif : aider et sensibiliser les assurés à prendre soin de leur santé et à prévenir les risques en les intégrant dans un parcours de prévention.

- Population cible : **728** examens réalisés (personnes âgées de 16 à 74 ans).
- Assurés de 16 ans ayant bénéficié de l'envoi d'un chèque sport de 30 euros : **77** jeunes.
- Entretien téléphonique personnalisé par des infirmières : **392** examens réalisés par téléphone.
- Taux de participation des 25-74 ans : **14** %.



LE CONTRÔLE MEDICAL

~ Parcours « Insuffisance cardiaque »

Le Contrôle Médical de la MSA Gironde s'implique dans la lutte contre les ruptures de parcours de soins avec pour objectifs :

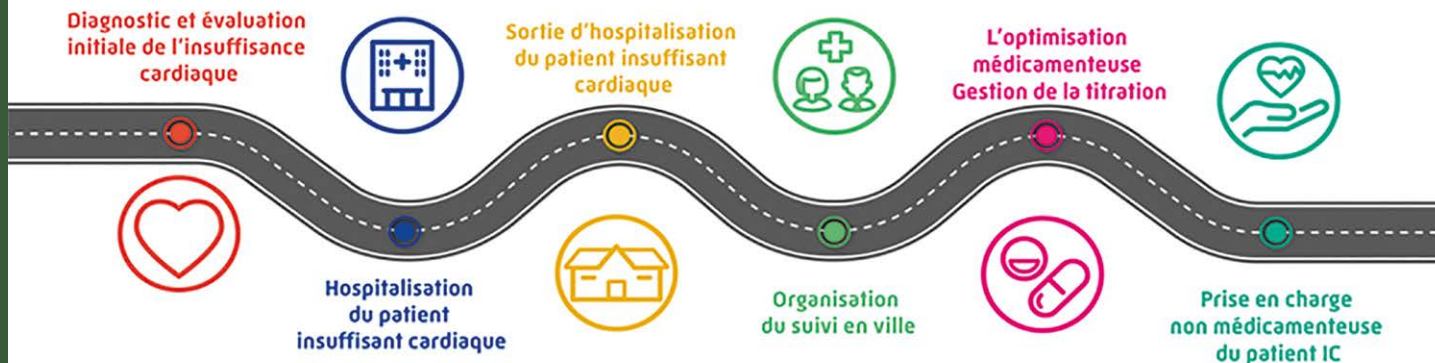
- de diagnostiquer le plus tôt possible la maladie,
- de développer une prise en charge collaborative en amont et en aval de l'hôpital,
- d'optimiser la prise en charge médicamenteuse et non médicamenteuse.

1^{er} AXE identifié : la sensibilisation au diagnostic et aux premiers signes d'insuffisance cardiaque. C'est un axe majeur. En effet, le repérage précoce des patients insuffisants cardiaques par les médecins généralistes et les infirmiers, est déterminant pour l'orientation des patients vers les cardiologues.

2^{ème} AXE : le renforcement de la capacité des médecins généralistes à pouvoir activer une prise en charge spécialisée en ville ou à l'hôpital. Face à une démographie de professionnels de santé contrainte, une réflexion autour d'équipes de soins est menée pour optimiser le suivi thérapeutique, biologique, cardiologique, et l'adapter au niveau de gravité de la pathologie.

3^{ème} AXE : l'optimisation de la prise en charge collaborative en amont et en aval de l'hôpital : partage mixte entre les acteurs secteur libéral et hospitalier, développement de protocoles de coopération entre professionnels de santé, solutions de télémédecine en matière de suivi et de télésurveillance...

4^{ème} AXE : l'optimisation de la prise en charge médicamenteuse et non médicamenteuse des patients en insuffisance cardiaque (promotion des programmes d'éducation thérapeutique : aider les patients à acquérir ou optimiser les compétences pour gérer au mieux leur vie avec une maladie chronique).



LE CONTRÔLE MEDICAL

~ Pathologies lombaires mécaniques

Cette action relevant du Plan National de Contrôle Médical a pour objectif d'améliorer la stratégie de contrôle des assurés en arrêt de travail en tenant compte de leur situation de santé et des pathologies les plus fortement en cause dans les motifs des arrêts de travail de longue durée.

Le Contrôle médical est donc engagé dans un contrôle spécifique des arrêts de travail pour pathologies lombaires mécaniques, c'est-à-dire les lombalgies (douleurs de la région lombaire), les lombocruralgies et lombosciatiques (douleurs lombaires avec irradiation).

Pour les arrêts de travail ainsi identifiés (législation maladie ou arrêt de travail / maladie professionnelle), le service médical :

- 1 - interroge systématiquement l'assuré par l'envoi d'un auto-questionnaire évaluant le degré d'incapacité fonctionnelle, ainsi que le médecin prescripteur par l'envoi d'un courrier de demande de renseignements,
- 2 - réceptionne les réponses de l'assuré et du médecin traitant,
- 3 - soumet le dossier pour avis au médecin conseil qui peut décider soit d'une convocation de l'assuré soit d'une validation de l'arrêt de travail.

Les dossiers complexes nécessitant un avis collégial sont examinés par les médecins conseils au cours d'une réunion de supervision ainsi que des arrêts de travail ciblés.

Chiffres 2022 :

- courriers adressés aux assurés (auto-questionnaire) : **135,**
- courriers adressés aux prescripteurs (demande d'avis) : **114,**
- réunions de supervision : **3.**

ZOOM "Symposium consacré au Parcours Insuffisance Cardiaque en Nouvelle-Aquitaine"

Organisé en décembre 2022 par la Direction de la Coordination de la Gestion du Risque (DCGDR) et la Direction Régionale du Service Médical (DRSM) de Nouvelle-Aquitaine, en partenariat avec l'ARCMSA et l'ARS à la Cité du Vin à Bordeaux.

Ce symposium, né de la demande des professionnels de santé participant au comité de pilotage régional dédié, a permis de mettre en avant des modalités de prise en charge efficaces en région et de favoriser les échanges entre les différents acteurs de ce parcours insuffisance cardiaque.

150 professionnels réunis ainsi que les représentants Parcours Insuffisance Cardiaque des Caisses de MSA de la région Nouvelle-Aquitaine.



LA RELATION CLIENT

~ Accompagner, informer, guider les adhérents : une priorité

La MSA Gironde déploie une politique de proximité et d'accueil avec deux objectifs : la qualité du service rendu et la satisfaction des adhérents. Pour cela, elle développe son offre de services, accroît la notion de conseil dans le cadre de dossiers complexes et de l'accueil sur rendez-vous.

● Accueil physique et téléphonique

L'accueil de la MSA est en perpétuelle adaptation pour répondre au mieux aux besoins de ses assurés. Au cours de l'année 2022, pour améliorer son accessibilité et faciliter le parcours des adhérents dans leurs démarches, la MSA Gironde a mis en place :

- un nouvel outil de gestion des appels : installé grâce à un investissement fort des équipes cet outil, une fois fiabilisé, a permis de garantir aux adhérents une meilleure joignabilité et satisfaction du traitement de leurs demandes,
- un renforcement des équipes à l'accueil téléphonique avec 20 téléconseillers pour répondre aux sollicitations des adhérents par mail et par téléphone. Ce renforcement des équipes associé à un travail de management individuel a permis d'améliorer le taux d'appels aboutis tout en assurant la qualité des échanges,
- un renforcement de l'accueil sur rendez-vous téléphonique et physique dans nos 5 agences de proximité pour accompagner et guider l'assuré dans ses démarches ;
- des rendez-vous avec un traducteur pour faciliter les échanges avec les ressortissants étrangers.

● Etre à l'écoute des assurés

Au niveau national, les services d'accueil ont bénéficié en 2022 de la mise en place d'un outil d'écoute à chaud qui permet de mesurer la satisfaction des adhérents mais également de valoriser le travail réalisé par les équipes.

● France Services

La MSA Gironde a poursuivi son partenariat avec France Services en participant aux actions de formation des animateurs France Services ainsi qu'à l'animation d'ateliers aux journées portes ouvertes.



Accueil physique

25 486 adhérents ont eu leur demande prise en charge par le service accueil physique dont :

- **47 %** de rendez-vous téléphoniques,
- **30 %** de rendez-vous en accueil physique,
- **23 %** de visites hors rendez-vous.



Accueil téléphonique

- **Santé famille Retraite**
145 443 appels répondus au 05.56.01.83.83
- **Entreprises / Exploitants**
8159 appels gérés au 05.56.01.97.00

LE NUMERIQUE AU COEUR DE LA RELATION CLIENT

~ Le site internet : gironde.msa.fr

Le site internet MSA propose plus de 100 services en ligne afin de faciliter les démarches sans se déplacer : effectuer des déclarations, obtenir une attestation, faire une demande de prestation, prendre un rendez-vous...



Le site internet de la MSA Gironde a enregistré en 2022 :

- 2 414 483 visites
- 16 937 704 pages vues

Le nombre d'utilisateurs des services en ligne est en forte croissance :

- 104 243 + 5 % particuliers
 - 22 848 + 6.2 % professionnels
- disposant d'un espace privé

Nouveautés 2022

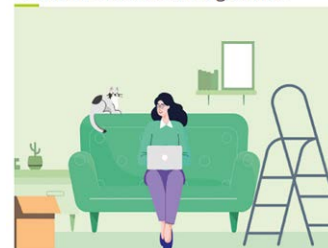
Service en ligne « Demander une aide au logement »

Ce service permet aux adhérents de déposer une demande d'aide en effectuant 5 démarches en une seule fois.

Service Tesa +

Evolution des fonctionnalités du Tesa+ permettant d'effectuer des rectifications sur des bulletins de salaires horaires déjà validés et facturés pour les salariés dont le contrat est toujours en cours.

Demande d'aide au logement



Mes Messages Mes Réponses et les courriels (MMMR)

L'ensemble des agents d'accueil et téléconseillers s'occupent également de répondre aux demandes dématérialisées pour assurer une réponse directe ou un envoi aux services techniques et de production sous 48h, via le service en ligne MMMR de l'espace privé sur le site gironde.msa.fr

Sante famille Retraite

- 64 199 demandes extranautes traitées via le service en ligne MMMR.

Entreprises / Exploitants

- 6237 demandes traitées via le service en ligne MMMR.

LE NUMERIQUE AU COEUR DE LA RELATION CLIENT

● **L'assistance internet** : problème de connexion, d'utilisation d'un service en ligne ?

L'assistance internet a pour mission de répondre aux questions des adhérents relatives à l'utilisation du site internet MSA et des services en ligne.

Cette assistance est joignable :

au ☎ **03 20 900 500** et par @ mail **assistanceinternet.blf@msa33.msa.fr**
du lundi au vendredi, de 08h30 à 12h15 et de 13h30 à 16h30



En 2022, les téléconseillers de cette cellule ont été fortement mobilisés :

- **50 760** appels entrants traités, dont **10 159** pour la Gironde,
- **17 763** autres contacts, dont **4528** pour la Gironde.



L'application mobile « ma MSA & moi » : 433 353 consultations locales

Avec cette application mobile, l'assuré peut :

- Contacter directement la MSA avec la messagerie sécurisée.
- Consulter à tout moment ses différents paiements (prestations familiales, remboursement santé, indemnités journalières...).
- Télécharger (Appstore et Google Play) et envoyer son attestation de droits maladie.

Evolutions de l'application en 2022 :

- Nouvelle identité visuelle : l'application est désormais reconnaissable grâce à une nouvelle icône bleue et blanche.
- Nouvelle navigation : accès aux fonctionnalités de l'application dans les menus Accueil, Paiements, Services, Documents, Contact, Mon compte.
- Demander un rendez-vous : tout comme via le service en ligne présent dans Mon espace privé, il est possible de faire une demande de rendez-vous téléphonique ou physique dans l'une des agences MSA Gironde.
- Accès à l'application « Mon compte retraite » qu'elle soit installée sur le smartphone ou non.
- Dépôt de documents : possibilité d'envoyer depuis l'appli un document PDF par exemple ou une photo du document prise avec le smartphone (30 Mo max) avec prévisualisation avant envoi du document.

L'ACCOMPAGNEMENT DES ENTREPRISES ET DES EXPLOITANTS

La MSA Gironde est l'interlocuteur unique des entreprises et exploitants agricoles, à toutes les étapes de leur vie : création, déclarations sociales, appel et paiement des cotisations, embauche de salariés, visite médicale, prévention des risques professionnels, sécurité au travail. La MSA est ainsi chargée d'affilier les exploitants, les employeurs de main d'œuvre et les salariés agricoles. Elle appelle les cotisations des non-salariés et des salariés (cotisations légales et complémentaires) et gère les dispositifs d'exonération ou d'allègement des cotisations. Elle met en œuvre des mesures pour prévenir les difficultés de paiement des entreprises et assure le recouvrement. Elle participe à la lutte contre le travail illégal afin d'éviter des fuites de recettes sociales et de garantir une concurrence équitable entre les entreprises.

~ Des mesures pour défendre le pouvoir d'achat

Le contexte géopolitique et l'augmentation brutale du taux de l'inflation en 2022 a conduit l'Etat à prendre des mesures exceptionnelles pour protéger le pouvoir d'achat. Cela s'est traduit par l'adoption de plusieurs mesures sociales impactant le domaine des cotisations : la loi de finance rectificative 2022 et la loi MUPPA (Mesures d'Urgence pour la Protection du Pouvoir d'Achat) avec entre autres mesures la création de la « Prime pour le Partage de la valeur » ou la « déduction forfaitaire des cotisations patronales des heures supplémentaires ». La MSA a accompagné les employeurs dans les modalités déclaratives de ces mesures.

~ Régularisation des cotisations santé/prévoyance

Dans le prolongement de nos missions originelles, la MSA a délégué pour effectuer les prélèvements des cotisations pour des partenaires dans le cadre d'une convention. C'est notamment le cas pour les cotisations santé / prévoyance avec AGRICA, MUTUALIA, ANIPS, MALAKOFF-HUMANIS, AESIO / EOVI. Au 1^{er} semestre 2022, une interlocution a été réalisée auprès des 693 employeurs concernés afin de régulariser ces cotisations identifiées comme manquantes sur les années 2018 à 2020.

~ Grâce à des enveloppes d'aides, la MSA Gironde a assuré :

La prise en charge de cotisations sociales :
659 000 € attribués à **289** chefs d'exploitation :

- 489 428 € pour les viticulteurs,
- 67 500 € pour les apiculteurs,
- 38 840 € pour les maraîchers et arboriculteurs,
- 33 715 € pour les éleveurs bovins,
- 29 517 € pour autres filières.

La mise en place d'échéanciers de paiement :
700 entreprises pour un montant total de **10 032 495 €**

Des remises gracieuses de retard :
80 en 2022 pour un montant de **327 047 €**

« **GEL 2021 - Prise en charge de cotisations sociales** » : accompagner les entreprises et exploitants agricoles les plus affectés, suite au gel printanier, avec un fonds d'urgence. En Gironde, ce fonds a bénéficié à **3174** chefs d'exploitations ou entreprises pour un montant total de **12 417 058 €**.

ZOOM « PEC Résilience 2022 » : dispositif exceptionnel de prise en charge des cotisations en lien avec les impacts de la guerre en Ukraine. En Gironde, **537** chefs d'exploitations ou entreprises ont bénéficié de ce fonds pour un montant total de **757 770 €**.

LA MSA, ACTEUR SOCIAL ET DE PRÉVENTION SUR LES TERRITOIRES

L'ACTION SANITAIRE ET SOCIALE (ASS)

La politique de l'Action Sanitaire et Sociale de la MSA Gironde s'appuie sur le Plan d'Action Sanitaire et Sociale (PASS) 2021-2026 validé par le Conseil d'Administration. Cette politique s'attache à répondre aux besoins des ressortissants sur les territoires ruraux en mobilisant les potentialités, les ressources et les forces vives du partenariat local et départemental.

● Des valeurs : mobilisation - solidarité - accompagnement

- **Mobilisation** : pour développer les capacités des personnes et leur permettre de devenir des acteurs capables de jouer un rôle dans les projets qui les concernent. Pour susciter la responsabilisation de chacun et la prise en charge par les individus et les groupes de l'animation de la vie collective.
- **Solidarité** : pour rompre l'isolement et tisser des liens entre les dimensions sociales, culturelles et économiques.
- **Accompagnement** : pour soutenir nos ressortissants dans leur parcours et leur projet de vie. Pour structurer et engager collectivement un partenariat fort autour de projets communs sur les territoires.

● Des populations cibles : familles, actifs fragilisés et seniors

La volonté est de conduire une action sociale au service de la personne dans l'attention portée à ses besoins, tout en préservant un large espace d'initiatives locales : seule manière efficace de lutter contre l'isolement, la fragilité et la perte du lien social.

● 9 orientations :

LES FAMILLES

- Accompagner les familles agricoles dans leur parcours de vie.
- Contribuer à développer un cadre de vie adapté aux besoins des familles sur les territoires ruraux et/ou fragiles.
- Favoriser l'autonomie et la place des jeunes dans les territoires ruraux et/ou fragiles.



LES ACTIFS FRAGILISÉS

- Accompagner les actifs fragilisés.
- Prévenir la désinsertion professionnelle des actifs agricoles en arrêt de travail de plus de 3 mois.
- Prévenir et accompagner les situations de mal-être et d'épuisement professionnel des actifs agricoles.
- Promouvoir l'Insertion par l'Activité Economique (IAE) et l'accompagnement global des salariés en insertion.



LES SÉNIORS

- Favoriser l'accompagnement à domicile des retraités et prévenir la perte d'autonomie des plus fragiles.
- Lutter contre l'isolement des personnes âgées et soutenir les solidarités de proximité sur les territoires ruraux et/ou fragiles.



+ LES TERRITOIRES

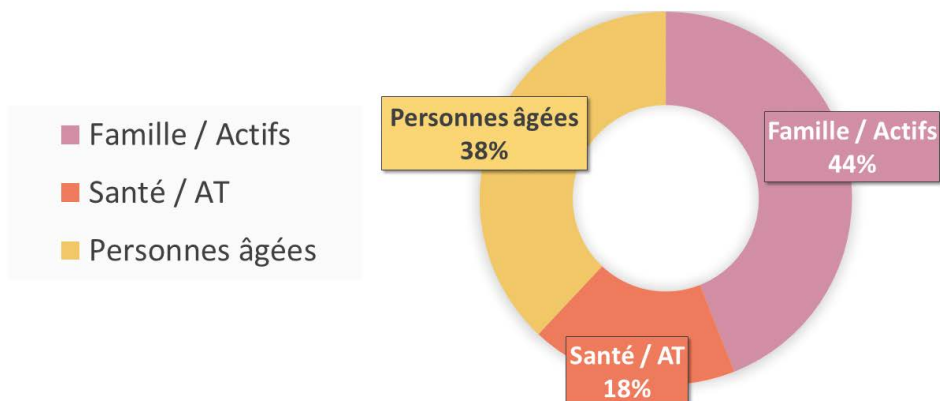
- Soutenir financièrement les projets locaux à destination de l'enfance et la jeunesse via notre dispositif « Grandir en Milieu Rural ».
- Accompagner les porteurs de projets de « l'Economie Sociale et Solidaire » récompensés par l'appel à Projets national Inclusion et Ruralité.
- Soutenir l'ingénierie de projets des habitats inclusifs et participatifs en milieu rural.



L'ACTION SANITAIRE ET SOCIALE (ASS)

6 M€ d'aides financières d'Action Sociale en 2022

dont 660 000 € de secours individuels



ZOOM « 1000 paniers alimentaires solidaires »

Dans le contexte économique difficile, la MSA Gironde a souhaité maintenir et amplifier son action à l'égard des plus modestes et des plus fragilisés. Elle est également le relais et le partenaire d'associations caritatives qui œuvrent au quotidien auprès des plus démunis. Dans ce dispositif, la MSA Gironde conjointement avec la CAF de la Gironde apportent un concours financier qui est versé au Secours Populaire Français et aux Restos du Cœur – sous forme de paniers de produits locaux en direct des producteurs – via la SICA Maraîchère Bordelaise à Eysines. Cette opération a permis la distribution de 1000 paniers alimentaires solidaires d'octobre à décembre 2022. Elle revêt comme objectif de réaliser un double mouvement de solidarité :

- Distribuer des paniers alimentaires solidaires,
- Soutenir les producteurs en leur achetant leurs productions d'invendus qui seront redistribuées aux deux associations.

Les élus de la MSA Gironde ont contribué à repérer les producteurs qui avaient des invendus et les ont mis en relation avec la SICA Maraîchère. Cette initiative Girondine s'inscrit dans le cadre de l'action « Engagés pour l'alimentation » suivie du 1^{er} au 9 octobre par les 13 760 élus bénévoles de la MSA qui ont proposé près de 300 événements et actions organisés partout en France. L'ensemble de ces actions avait pour thème commun : l'alimentation.





L'ASS : DES ACTIONS SUR LE TERRITOIRE

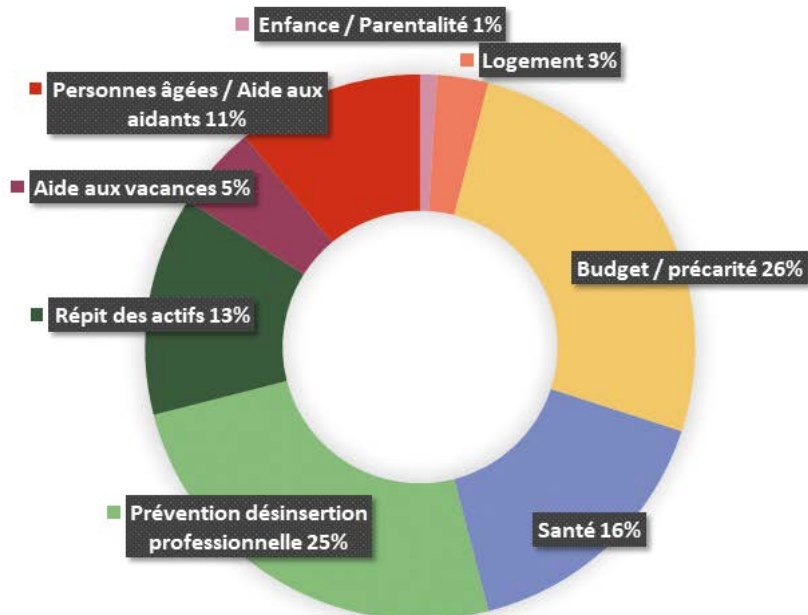
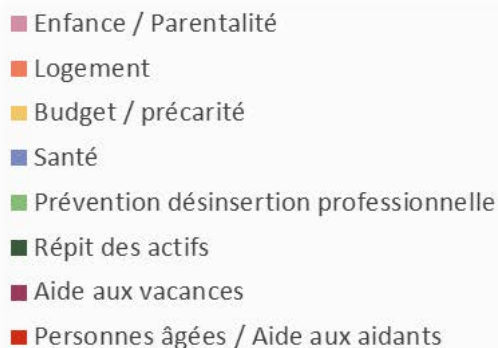
Le service Action Sanitaire et Sociale a suivi **4442** dossiers d'assurés en 2022. Pour le suivi de ces dossiers, les assurés ont rencontré les équipes de l'ASS :

- De **1 à 5** rendez-vous pour 62 %
- De **5 à 10** rendez-vous pour 27 %
- Plus de **10** rendez-vous pour 11 %

Quelques spécificités des publics rencontrés (typologie des publics) :

- **22 %** de non-salariés agricoles / **78 %** de salariés agricoles
- **49 %** de femmes / **51 %** d'hommes
- **77 %** ont entre 25 et 60 ans / **23 %** plus de 60 ans

ASS : RÉPARTITION PAR ACTIVITÉ EN 2022



L'ASS : DES ACTIONS SUR LE TERRITOIRE

● Recentrage sur les missions d'action sociale MSA

Suite à la fin de la Convention avec le Conseil Départemental au 1^{er} janvier 2022, recentrage sur les missions d'action sociale MSA :

- **accompagnement individuel et collectif,**
- **accompagnement des territoires et financement d'actions des territoires en développement social local.**

● Accompagnement individuel et collectif

Prevention de la désinsertion professionnelle et aide au répit pour les agriculteurs et salariés fragilisés.

● Accompagnement des territoires

● **Conventions d'action sociale déployées sur les territoires ruraux** depuis 2020 avec les Communautés de Communes de l'Estuaire, de Castillon-Pujols (incluant une Charte Aînés), du Pays Foyen, du Grand St Emilionnais, Médoc Cœur de Presqu'île, Convergence Garonne (incluant une Charte Aînés), Rurale de l'Entre Deux Mers (incluant une Charte Famille), du Réolais en Sud Gironde et de l'agglomération du Grand Libournais (CALI).

● 3 chartes de solidarité sur les territoires :

1. Charte des Aînés - Communauté de Communes de Castillon-Pujols
2. Charte des Aînés - Communauté de Communes Convergence Garonne
3. Charte Famille - Communauté de Communes Rurale Entre-Deux-Mers

ZOOM « Grandir en milieu rural » (GMR)

Depuis 2021, la MSA Gironde déploie sur les territoires ruraux sa nouvelle offre « Grandir en Milieu Rural ». Au travers de cette offre, la MSA a pour ambition de soutenir des initiatives locales et le développement de services de qualité à destination des jeunes de 0 à 25 ans et de leurs parents. L'offre « Grandir en Milieu Rural » est ainsi un levier financier pour accompagner les acteurs ruraux à mieux répondre aux besoins des familles agricoles et rurales.

En 2022 : ● **159** projets financés,
● **66** porteurs de projets soutenus pour une dotation totale de **827 390 €**,
● **2** projets girondins lauréats de l'appel à projet national GMR pour un pour un financement de la Caisse Centrale de la MSA complémentaire de **47 000 €**.



LA PREVENTION SANTE



● Ciné-débat à Bazas le 19 octobre - action dans le cadre d'Octobre Rose

Dans le cadre d'Octobre Rose, la MSA Gironde, la Caisse d'assurance maladie des industries électriques et gazières (CAMIEG) et la CPAM de la Gironde ont organisé une soirée ciné – débat. Lors de cette soirée a été projeté le film « De plus belle ». Ce film a été suivi d'un débat sur le dépistage organisé du cancer du sein, animé par deux médecins du Centre Régional de Coordination des Dépistages des Cancers Nouvelle Aquitaine (CRCDC).

Les sujets que soulève le film...

Ce film aborde plusieurs aspects relatifs à la maladie : la perte de confiance en soi, la capacité à surmonter ses complexes et à être bien dans sa peau ou encore à s'aimer quand on s'estime diminuée. Ce film aborde la maladie non comme une fatalité mais comme une difficulté à surmonter, le parti pris est de se concentrer sur la reconstruction.

Au total, 30 participants et quelques verbatim : « film intéressant, débat super avec des réponses claires », « j'ai beaucoup aimé le film et le débat après, merci... », « j'ai aimé la remarque d'une des actrices qui dit "c'est difficile de guérir d'avoir été malade", c'est tellement vrai ! ».

● Arlequinades d'Etouliers le 7 octobre

Intervention grand public pour sensibiliser à l'importance du dépistage du cancer du sein. Une centaine de personnes présentes. Mise à disposition de documentation.

● Action « Déclic STOP TABAC »

Cette action est proposée chaque année en collaboration avec un expert addictologue.

Cinq interventions collectives ont été réalisées en novembre et décembre 2022, à la Maison Familiale Rurale (MFR) des Eglisottes et au Lycée agricole de Bazas. Au total 84 jeunes participants ont pu être sensibilisés.

L'objectif est de transmettre aux élèves de la seconde à la terminale une information sur les risques du tabagisme, afin favoriser une prise de conscience sur les conséquences de la consommation tabagique et ainsi faciliter un engagement volontaire et individuel dans une démarche d'arrêt du tabac.



LA SANTE SECURITE AU TRAVAIL

Au quotidien, une équipe de médecins du travail, infirmières, conseillers en prévention des risques professionnels et administratifs accompagne les professionnels de l'agriculture, qu'ils soient salariés agricoles, exploitants ou chefs d'entreprises. Leurs actions ont pour objectif d'agir pour diminuer le nombre d'accidents et de maladies professionnelles dont sont victimes les agriculteurs. Par une approche pluridisciplinaire, ils développent des actions de prévention, de formation et d'information pour toutes les entreprises du monde agricole afin d'éviter toute altération de la santé et de la sécurité des travailleurs du fait de leur travail. La MSA est le seul régime de sécurité sociale à avoir la charge de la prévention des risques professionnels et de la santé au travail.



Le Plan Santé-Sécurité au Travail (PSST) 2021-2025 de la MSA

Ce nouveau Plan Santé-Sécurité au Travail en agriculture a pour objectif de donner aux professionnels agricoles la capacité d'agir pour leur santé et la performance de leur entreprise. Innovant par son approche, il s'intéresse à la fois à la prévention de l'altération de la santé des professionnels agricoles, mais aussi au travail comme source de développement, de recherche de sens et d'épanouissement. Il place l'activité de travail de nos assurés au cœur de son action.

● Les trois orientations majeures sont :



1. Agir pour préserver la santé dans le travail

Risque chimique, risques liés aux machines, TMS et RPS, chutes de hauteur, employabilité, prévention désinsertion professionnelle et préservation de la santé, conforter la place de la prévention dans le dispositif de formation initiale & continue.

2. Accompagner les projets et les transitions liés aux évolutions du monde agricole

Prévention primaire / conception et aménagements des lieux de travail, des matériels et des organisations, nouvelles technologies, accompagner les mutations et les transitions agricoles, innovations en prévention.



3. Développer la relation de services

Prévenir le mal-être professionnel des actifs agricoles, mobilisation des managers, relations inter-organismes.



LA SANTE SECURITE AU TRAVAIL



● Manifestations 2022

VINITECH-SIFEL 2022

- Organisation de 4 conférences (Prévention du mal-être, Mobilisation des managers, Introduction des exosquelettes en viticulture et Prévention des TMS).
- Stand avec 3 pôles (Outils numériques de prévention / Conditions de travail dans les vignes / Accueil MSA et SST) : plus de 1200 visiteurs sur les 3 jours / 110 demandes traitées.
- Participation aux Trophées de l'innovation : application MSA « Vérif'Tech Agri » récompensée par une citation.

Salon de l'agriculture de Nouvelle-Aquitaine du 21 au 29 mai 2022.

Allocations spécifiques pour financer la mise en œuvre des mesures de prévention et l'amélioration des conditions de travail :

- **14** accompagnements d'entreprises en Santé au Travail : pour un montant total de **61 584 €**,
- **43** dossiers d'aides simplifiés, 1 dossier de subvention et 3 contrats de Prévention des Risques Professionnels : pour un montant total **193 729 €**.

ZOOM SST 2022 : LES RÉALISATIONS DU PSST 2021-2025 EN GIRONDE

- **Prévention des TMS** : organisation de 7 formations « Ne perdez pas le fil » (40 participants)
- **Evaluation du risque chimique** :
 - 15 exploitations accompagnées
 - 22 formateurs Certi' Phyto formés à la Santé Sécurité au Travail
- **Chute de hauteur** : 2 formations « Analyse de situation de travail »
- **Prévenir le mal-être agricole** : 2 sessions de formation à la détection (27 personnes) et 1 réunion d'échange organisée dans le Médoc
- **Management** : 3 sessions de formation « Mobilisation des Managers » (28 participants)
- **Prévention Primaire** : 11 projets d'accompagnement à la conception
- **Machinisme** : Formation à destination des formateurs relais (10 participants)
- **Enseignement** : 16 formations (350 élèves)
- **Futurs installés** : 7 sessions de stage de 21h (95 participants)

LA SANTE AU TRAVAIL (ST)

Le service ST a assuré en présentiel la continuité du service durant la période Covid en réalisant le suivi médical individuel des salariés agricoles :

- **78 %** de taux de fréquentation aux visites médicales,
- **4483** examens périodiques,
- **3569** examens d'embauche,
- **4497** visites d'expertises (reprise, demande),
- **2026** salariés maintenus en activité suite à aménagement de poste ou reclassement en entreprise,
- **4** dossiers Phyt'attitude,
- **104** dossiers de Commission Régionale Reconnaissance Maladie Professionnelle (CRRMP).

ZOOM SST 2022 « PRÉVENIR LE MAL-ÊTRE AGRICOLE »

- **« Formation détection mal-être, souffrance et risque suicidaire »**

2 sessions (1,5 jour) à destination du personnel Santé et Sécurité au Travail (27 participants).

- **Conférence VINITECH : Prévention et accompagnement des actifs en difficultés (29/11)**

Tensions économiques et climatiques omniprésentes, ressources financières épuisées, densification du travail... Autant de portes ouvertes vers le mal-être.

Comment la MSA investit-elle cette problématique ? Quels sont les dispositifs existants et ceux à venir pour aider les actifs agricoles en situation de mal-être ?

- **Réunion d'échanges sur le mal-être à destination des professionnels agricoles du Médoc (le 07/12 à Blaignan).**



LA PREVENTION DES RISQUES PROFESSIONNELS

● Communication

- **Presse écrite** : articles sur les événements, le risque routier, la conception de chai dans La Vigne, Avenir Agricole & Viticole Aquitain, Sud-Ouest. Campagne de promotion mensuelle des formations management MSA dans l'Union Girondine.
- **Participation à des émissions radiophoniques.**

Prévention du risque routier pendant les vendanges

Lancement officiel de l'application smartphone VERIF'TECH AGRI dans le cadre du Risque Routier pendant les Vendanges. Réalisation d'un kit COM, mise en ligne sur les stores, récompense à VINITECH-SIFEL 2022. Une application innovante et gratuite qui permet d'effectuer les vérifications techniques des tracteurs et remorques. Plus besoin de chercher la réglementation en cours : simple et ludique, étape par étape, le diagnostic se fait en toute autonomie. Un bilan gagnant-gagnant : un meilleur suivi des engins agricoles, un meilleur état de fonctionnement et de visibilité et au final des déplacements plus sûrs pour tous !

Lancement de l'application
VERIF'TECH AGRI

*L'autodiagnostic
pour prendre la route
en toute sécurité !*

DISPONIBLE SUR Google Play Disponible sur App Store

PRÉFÈTE DE LA GIRONDE
Liberté
Égalité
Fraternité

SÉCURITÉ ROUTIÈRE
VIVRE ENSEMBLE

santé famille retraite services
L'essentiel plus encore

● Formations / Actions

- Formations Agri Cap Conduite (4 sessions – 40 participants).
- Formation Nouveaux Coopérateurs organisée par Coop de France (11 participants).
- Formation Adulte CFPPA de Bazas « Forum Sécurité Prévention » (50 participants).
- Concours de taille (60 participants).



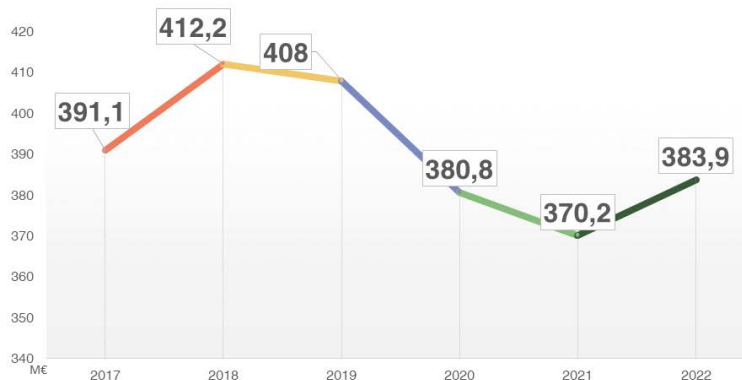
● Nouvelles Technologies

Groupes de travail ARACT / MSA « Introduction des exosquelettes en viticulture »

- Accompagnement de 9 structures.
- Réalisation d'un livrable et organisation d'une conférence.
- Organisation d'un showroom exosquelettes le 03/06/2022 au Château Dillon.
- Accompagnement financier de 3 structures (du projet) pour le test d'exosquelettes.
- Accompagnement d'une coopérative d'approvisionnement à l'intégration d'un exosquelette.

Financement : les cotisations en M€

- **384 M€*** de cotisations légales émises en 2022 **+3,7%**



* Y compris CSG

Rapport cotisations émises / prestations payées



Pour **1€** de cotisations *



3,16 €

de prestations versées en 2022

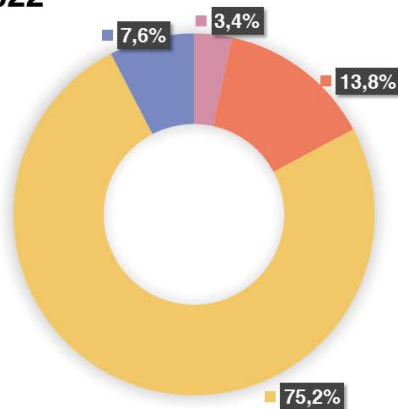
* Hors CSG

FINANCEMENT ET GESTION

Nos dépenses de gestion (hors prestations)

• **27,3 M€** en 2022 ^{+1,1%}

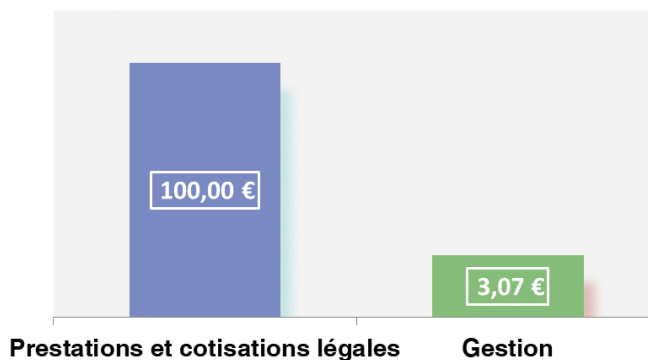
- Prévention des Risques Professionnels
- Santé Sécurité au Travail
- OA - Contrôle Médical
- Action Sanitaire et Sociale



Le coût de notre gestion

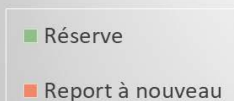
Pour **100 €** de prestations et de cotisations légales
la MSA utilise **3,07 €** pour la gestion

- Prestations et cotisations légales
- Gestion

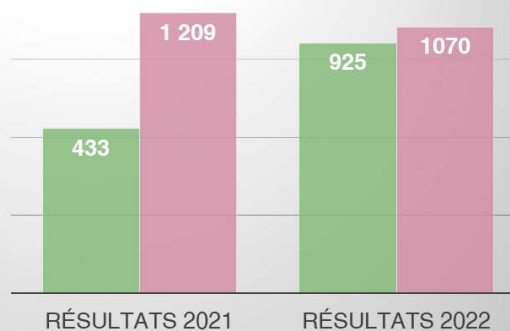
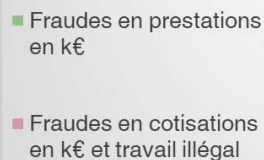


Réserve et report à nouveau de médecine du travail en M€

Au total **3,77 M€**



Maîtrise des risques et lutte contre la fraude



UNE ENTREPRISE QUI S'ENGAGE

● Pour un partenariat avec des entreprises d'insertion de personnes handicapées et/ou précaires Entreprises adaptées ou ESAT :

- **Synergie** : interventions logistiques
- **Elise** : tri sélectif, transfert et destruction-recyclage archives
- **Gestform** : traitement du courrier entrant et sortant

● Pour l'insertion professionnelle des personnes en situation de handicap

Le taux d'emploi de personnes en situation de handicap est de 9,5 % (obligation conventionnelle 6 %) en légère progression par rapport à 2021 grâce à **l'embauche et le maintien dans l'emploi de 45 salariés et le recours à des entreprises adaptées pour des prestations spécifiques.**

● Pour une mobilité plus respectueuse de l'environnement

Promotion de l'usage du vélo : 15 bénéficiaires / 545 km parcourus par collaborateur concerné + formation sur le thème "Rouler à vélo en toute sécurité" (9 participants).

Incitation à l'utilisation des modes de transport en commun : 185 salariés.

Un parc de véhicules « propres » : Une flotte de véhicules en libre-service : 63 % sont électriques et représentent 38 % des kilomètres parcourus.

Economie de la consommation de papier :

- impressions recto / verso : 330 000 feuilles de papier économisées, soit 1,7 tonne de papier,
 - tri sélectif au poste de travail (ensemble des collaborateurs au siège et en agence) = 9,2 tonnes,
 - destruction des archives = 29,5 tonnes,
- soit au total 38,7 tonnes de papier et carton orientées vers un circuit de recyclage.

● Pour une planète plus propre

Réduction des déchets : mise à disposition à l'ensemble des salariés d'un mug et d'une gourde afin de réduire notre production de déchets (gobelets en carton et bouteilles en plastique).

World Clean Day : sur cette journée participation de 33 salariés du groupe MSA à une action d'1h30 sur la pause méridienne aux abords du siège de la MSA qui a permis de collecter :

- déchets recyclables : 10 kg,
- déchets non recyclables : 10 kg,
- verre : 2 kg / bois : 2 kg / mégots : 3 kg.

Collecte remise aux services de Bordeaux Métropole.



MSA SERVICES, UNE OFFRE COMPLÉMENTAIRE DE SERVICES SUR LES TERRITOIRES

MSA SERVICES

~ MSA Services fédère 5 associations

Elle assure les fonctions supports (dont la gestion du social), apporte appui et conseils juridiques à ses membres adhérents. Elle porte et coordonne certaines actions transversales :

- étude sur migration Informatique et nouvelle solution téléphonie : objectif janvier 2024,
- participation aux groupes de travail organisés par la Direction de l'Offre de Service de la CCMSA,
- coordination du déménagement des associations au 4^{ème} étage du bâtiment.

Activité d'ingénierie MARPA (Maisons d'Accueil et de Résidence pour l'Autonomie) et projets d'Habitats Inclusifs : reprise de ces activités par les services ASS de la MSA Gironde.



PRESENCE VERTE

L'association a pour but de faciliter le maintien à domicile et d'aider à la vie quotidienne, par la promotion et la mise en œuvre de la téléassistance à domicile.

~ Activité

Les 3 départements (16 – 17 – 33) gérés par notre association sont toujours en croissance avec une progression de **1%** pour un total de **8750** abonnés au 31 décembre 2022, dont **1618** en Charente, **1457** en Charente Maritime et **5675** en Gironde.

~ Communication

Les travaux engagés en 2022 sur la communication et le référencement de Présence Verte se poursuivent tant sur le plan local que national, avec pour objectif de maintenir notre notoriété et notre place de leader sur le marché de la téléassistance.

~ Technologie

En plus de la téléassistance classique, 2022 marque l'arrivée de la téléassistance mobile par géolocalisation, pour sécuriser les abonnés dans leurs déplacements.

BRINS D'ÉVEIL



~ Cette association a 3 missions et domaines de compétences :

- le développement et l'ingénierie,
- les formations sur-mesure,
- la gestion de structure d'accueil.

● LA CRÈCHE « HORS DES MURS » UNE ACTION INNOVANTE ET EXPÉRIMENTALE

L'association WeJob propose des accompagnements pour trouver un emploi (rencontres et visites d'entreprises, accompagnement personnalisé pour trouver un métier ou un emploi...) au sein des centres sociaux des Quartiers Prioritaires des Villes. Le rôle de Brins d'éveil, en tant que professionnel de la petite enfance, est de mettre en place un accueil atypique et ciblé de jeunes enfants, pour permettre aux parents de bénéficier de cet accompagnement WeJob sur une durée de 4 semaines. Ces programmes sont mis en place depuis septembre 2022 à Bègles, Lormont, Floirac, puis en 2023 à Talence, Le Bouscat, Pessac...

● PROJET INGENIERIE SECTEUR MEDOC – CDC CŒUR DE PRESQU'ÎLE

Une action d'ingénierie sur le territoire du Médoc (Cœur de presqu'île).

Un partenariat : avec la CAF, les services territorialisés du département (PMI, insertion, développement social), la MSA, Pôle Emploi et le Parc naturel régional (Pnr).

Un objectif : accompagner autour d'une dynamique de projet pour soutenir, développer les initiatives, les actions en lien avec la parentalité, la prévention, l'accompagnement des familles, l'intensification de l'offre « accueil du jeune enfant » sur le territoire.

Des actions :

- rencontre des acteurs du territoire et analyse des besoins,
- accompagnement du Comité de pilotage et apport des supports techniques nécessaires à la mise en œuvre du projet,
- propositions de réponses adaptées aux besoins selon les domaines et territoires.

ASEPT 33



C'est l'acteur de la prévention santé et du lien social, porté par l'inter régime, avec notamment la MSA et la CARSAT. L'association a pour mission de déployer et d'animer des actions de prévention santé, en présentiel et en distanciel, à destination des seniors de plus de 55 ans pour préserver leur qualité de vie à domicile et maintenir le lien social.

~ Activité :

- **464** actions déployées en 2022 dont 7 % en distanciel,
- **+ 46 000** heures d'informations, de conseils en matière de santé,
- **14** représentations du spectacle "Si on se disait tout ?", 1 ciné-débat à Bazas,
- **+ 5100** participants aux ateliers et au spectacle : 17 % d'hommes, 83 % de femmes,
- **+ 1 million** d'euros de budget dont **46 %** rétrocédés aux opérateurs et animateurs, **7** personnes dans l'équipe et un réseau de 70 animateurs,
- le développement de l'offre avec un nouvel « Escape game sur le sommeil » : **20** animations en 2022.



Escape game sur le sommeil

Pour améliorer la qualité du sommeil pour les plus de 55 ans, l'ASEPT de la Gironde a développé un Escape Game.

La qualité de sommeil étant essentielle pour un vieillissement en bonne santé, l'ASEPT Gironde et ses partenaires ont souhaité intégrer cette thématique au cœur de l'intrigue de l'Escape Game. Durant 45 minutes, les participants se mettront dans la peau d'agents secrets à la retraite de la DGST (Direction Générale du Sommeil Temporel) et auront pour mission d'analyser le sommeil d'un personnage historique. Après avoir identifié la célébrité dotée d'un sommeil agité, les joueurs devront résoudre différentes énigmes afin de rendre leur rapport de mission à leur Directeur. Objectif ? Aider le héros à retrouver un sommeil paisible et réparateur pour favoriser le bien-vieillir.

DOM'ÉVAL



~ Association qui intervient pour l'amélioration du quotidien en vue du maintien à domicile des personnes âgées. Elle effectue des évaluations pour le compte de la MSA et de la CARSAT.

Les Conseillers en économie sociale familiale effectuent également des accompagnements éducatifs et budgétaires auprès des usagers orientés par le service social de la MSA ainsi que pour les personnes de plus de 55 ans avec un financement inter régime (MSA-CARSAT). Enfin, des prestations d'animation de conférences et d'ateliers de prévention sont effectuées pour le compte de l'ASEPT. En 2022, DOM'Eval a créé un poste sur le Sud-Gironde et un Conseiller en économie sociale familiale a rejoint l'équipe.

Mise en œuvre sur le territoire de la nouvelle offre de service inter régime collective et individuelle, financée par la CARSAT et la MSA.

● Une réunion « Ma retraite, mon budget et moi »

Sensibilisation à la question du budget à la retraite ou au moment du passage à la retraite (+55 ans) proposée par les trois ASEPT (Gironde, P-A et SAQ) et animée par les opérateurs Dom'Eval et Ateliers Budgétaires sur leur territoire respectif. 6 réunions ont été réalisées par Dom'Eval 33 sur le département de la Gironde.

● Un « Accompagnement budgétaire individuel » (ABI)

Rencontre et présentation de cette nouvelle prestation aux partenaires présents sur le territoire. Cette prestation d'accompagnement budgétaire et administratif à domicile est proposée aux personnes de plus de 55 ans, tout régime de retraite confondu. Cette prestation a rencontré sur le territoire un réel intérêt et les CESF de Dom'Eval 33 ont accompagné 85 personnes.

~ **Activité**

- Accompagnement éducatif et budgétaire : **832** / mois-mesure.
- Évaluations gériatriques pour le compte de la CARSAT : **131**
- Évaluations gériatriques (Eval, HAB, PAD) pour les retraités ressortissants de la MSA : **577**
- Conseils individuels en Prévention pour la MSA : **30**
- Médiation numérique à domicile à destination des usagers suivis en AEB, pour le compte de la MSA : **89**
- Deux journées d'échanges autour du surendettement avec les assistantes sociales de la MSA.
- Animations pour les ASEPT (Gironde, P-A et SAQ) : **7** conférences en lignes, **5** ateliers numériques pour débutants et **4** pour approfondissement, **2** ateliers vitalité, **2** ateliers mémoire et **1** réunion de sensibilisation.

MSA GIRONDE

gironde.msa.fr

13 rue Ferrère - CS 51585 - 33052 Bordeaux CEDEX



L'essentiel & plus encore